

Scéna k Pucciniho *Bohémě* navržená V. Makušenkem a O. Tvardovskou — Akademické hudební divadlo K. S. Stanislavského a Vl. I. Němroviče-Dančenko, Moskva 1973.

musí pramenit z funkční nezbytnosti.

Japonské sochy

Jako dvě sochy z pískovce vypadají návrhy kostýmů S. Kawamoriho z Japonska ke hře Ch. Tanahy *Vlak jménem čas*. Na fotografiích poznáváme kostýmy ke Gorkého *Na dně*. Díla S. Kawamoriho jsou charakteristická tím, že k jejich ztvárnění používán tradičních materiálů, včetně ručního papíru. Získal za své kostýmní návrhy Zlatou medaili a nepleťme si ho s jeho krajanem Kanamorim, který vystavuje návrhy scén — z nejzajímavějších — k muzikálu *Jesus Christ Superstar*.

Holandané bez dřeváků

Představitelem holandského divadelnictví je Studio Scarabee. Členové tohoto studia se snaží vytvářet „totální“ divadlo — spojovat výtvarné umění s ostatními dramatickými výrazovými prostředky, jako je hudba, gesto, slovo a film. Na výstavě máme možnost sledovat dokonce i barevné filmové pokusy v televizi, kromě ukázek kostýmů, scén a akcí na fotografiích a kresbách. Podle toho, co tito tvůrci ve své expozici ukazují, jde především o reakci na konzumní společnost a burcování, šokování spokojeného měšťáka. Bohužel, zdá se, že v prezentaci myšlenek se ztrácí divadlo. Přesto si tato cesta zaslouží pozornosti a snad proto byla oceněna stříbrnou medailí v oblasti scénografie.

Co zaujalo a žádá si alespoň zmínky

Polská expozice. Poláci přivezli do Prahy kromě maket i reálné scény i jejich části a rozprostřeli je do jednoho kouta Bruselského pavilónu. Jsou tu ukázky výprav M. Kolo-dzeje, figuríny K. Mikulského, režijně výtvarná kompozice Mickiewiczových *Dziadů* od K. Swinarského. Expozice jen potvrzuje dobrou pověst polského divadla, kterou si v poslední době získalo.

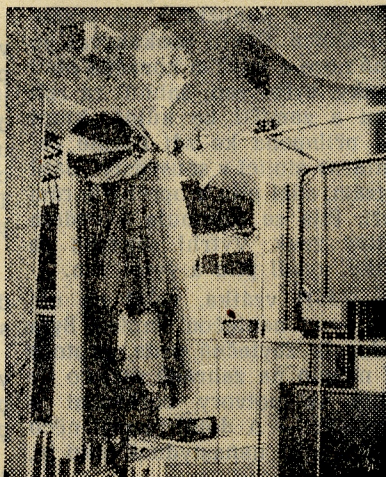
Z francouzské expozice zaujaly fotografie z představení v divadle A. Mnouchkinové *Théâtre du Soleil*. V kanadské expozici návrhy kostýmů i jejich realizace, v italské historická část, kostýmy a zajímavá scéna R. Francii k *Shakespeareově Hamletu*. Zaujalo i nápadité a nevtravé využití výstavní plochy výtvarníky z NDR. V této části rozhodně stojí za pozornost ukázky z práce E. Schlefa pro *Berliner Ensemble*, především k *Wedekindovu Procitnu-*

tí jara. A bez zajímavosti nejsou ani scény, které ukazují Mexičani.

V části *Divadelní architektury* získala Zlatou medaili Francie, stříbrnou Sovětský svaz a rozhodně zaslouženě.

Sen a z něj pramenící katarze

Do maket vstupují malinkatí herci, ožívají postavy v kostýmech, opouštějí svá místa na panelech a víří v bláznivém rejži po výstavních prostorách Bruselského pavilónu. Představa, že *Hamlet* z londýnského *Old Vicu* přemítá o životě na scéně italského *Teatro Comunale di Bolzano* či japonští řemeslníci ze *Snu* no-



Záběr z belgické expozice, které byla udělena Stříbrná medaile za scénografii.

ci svatojánské *chystají divadlo* ve finských kostýmech, se zdá na této výstavě docela dobře možné. Protože v divadle lze všechno. Divadlo je odraz světa. A náš svět, ve kterém žijeme, je divadlo. A najednou z toho divadelního *snu* proudí myšlenky oživlých postav, jejich životy, problémy, dramata, která jsou stále živá.

Vracím se zasněženým parkem, o kterém byla řeč na počátku a má myšlenky? Nejde o to, jak bude vypadat zasněžený park na jevišti, jde o to, jak lidé, které napíše nějaký autor, budou na jevišti žít. Nejde o cesty scénografie, ale o divadlo vůbec. Jde o naši realitu přetvořenou v uměleckou pravdu. A otázka kam kráčíš, jevištní divadelnictví, je otázkou kam kráčíš, světe?

Irena KRAUSOVÁ
Fotografie: K. Venušová