

# Cesty k divadelní pravdě

## K události světového významu - Pražskému quadriennale

„Ve své svrchovanosti se zajišťuje režisér spoluprací výtvarníkovou; neboť kulisy, závěsy a kostýmy jsou něco, bez čeho se na divadle obejít nelze.“  
 Josef Čapek: Výprava scény

Dejme tomu, že by si dramatický autor vymyslel hru odehrávající se v zasněženém parku. (Stromovka, kterou vede cesta k Bruselskému pavilónu, hlavní výstavní ploše PO, je krásný park, zvláště je-li zasněžený a ozářený lednovým sluncem.) A dejme tomu, že by v té hře šlo o mezilidské vztahy, třeba vyřizování účtů z letní cesty. V hrdinech by všechno vřelo, ve slovech by to byla samá vzpomínka na horké léto někde u moře. A režisér s výtvarníkem by přemýšleli, jak to vyjádřit na scéně. Pravděpodobně by hledali adekvátní výtvarné vyjádření dramatického konfliktu a myšlenek z tohoto konfliktu pramenících. Ale nechme je být a podívejme se, jak se stejnou otázkou zabývá na 600 výtvarníků z 28 zemí.

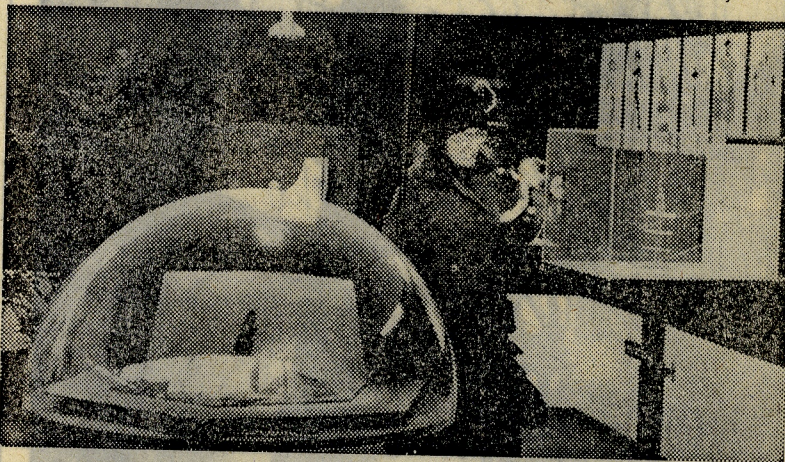
### Alenka v říši divů

Třpytící se skleněná koule, otáčející se a odrážející se ve zrcadlech ve vstupním prostoru působí magickou přitažlivostí. Tento prostor je vůbec řešen velmi šťastně — vtahuje nás do světa divadla, do světa iluze, uskutečněných snů, do světa ramp, masek, osvětlovacích těles. Jsme-li vnímaví, můžeme být hned po překročení prahu okouzlení. A máme-li divadlo skutečně rádi, pohybujeme se v říši divů. Postarájí se o to zejména makety a hned v počátku jsou to makety perfektní — přesně osvětlené, do detailu provedené — čistounká, bravurní dílka. (Britové nezískali zlatou medaili za scénografii nadarmo.) Pociť, který zažíváme těsně po otevření opony — opojení scénou, vůni jeviště, pocit, že naše fantazie dostává konkrétní impuls k letu, ten pocit se zde dostavuje při každém druhém kroku. Jevišťátka v různých formách, v různých úpravách, rozměrech, vyšňořená, „načinčaná“ či strohá, čekají tu na své herce, na oživení, rozehrání, na akci. Čteme proč, pro co a pro koho byla navržena ta která scéna a představujeme si divadlo...

### Zastavení u vítězů

Závěs — pláty hnědé pytloniny s vetkanými špinavě zlatými částmi a zavěšenými zvonky — rámcuje maketu scény k Puškinovu Borisu Godunovi od E. Kočergina, šéfa výpravy Velkého akademického či-

noherního divadla M. Gorkého v Leningradě. Tato jednoduchá, výrazná a výmluvná scéna, z které poznáváme i ukázkou z realizace (závěs), je vstupem k expozici, jejíž členové získali Zlatou trigu — k expozici Sovětského svazu. Eduard Kočergin je



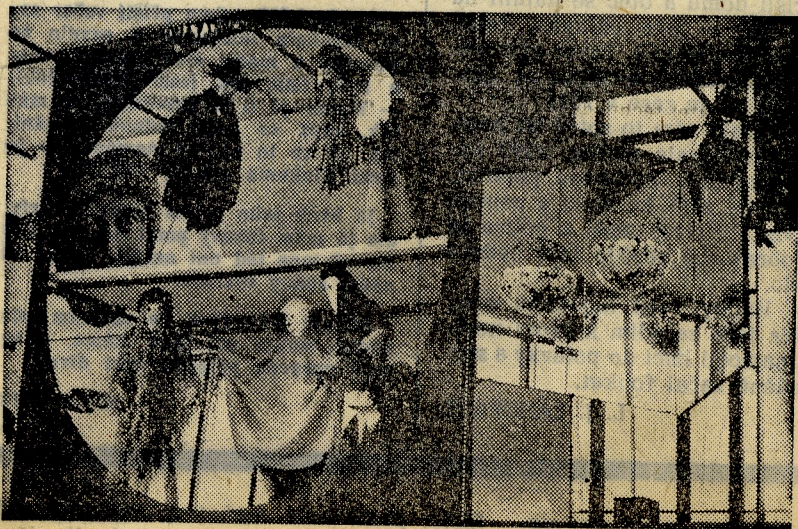
Pohled do britské části výstavy, jejíž členové získali Zlatou medaili za návrhy scén.

jedním z kolektivu oceněných. Kromě scény k Borisu Godunovovi vystavuje i velmi zajímavý návrh scény k Rjazinského Monologu o svatbě. Mezi nejlepší návrhy scén na quadriennale vůbec, lze bezesporu zařadit scénu M. Kitájeva k dramatisaci románu N. V. Gogola „Dobrodružství Čičikova aneb Mrtvé duše“. Na scéně jsou do podkopy naskládané věci a věcičky z ruských domácností (skvěle vytypované) a do prostoru jeviště je zavěšen kočár. Naše fantazie a Kitajevovy kresby jeho pohybu dávají představu o rozehrání

scény právě ty rozkvetlé stromy s lavičkou, ale pozor, to, o čem se hraje — sad — je uvnitř těžkých záclon, závěsů, odkud se nerozlétnou ani touhy a sny. Kolorit doby a myšlenky her postihují také výpravy E. Stenberga — ke hře Muž zvaný La Mancha a Ostrovského Benefici, scény Tvardovské a Makušenka k Čechovovu Ivanovi a Puciniho Bohémě. Zajímavé jsou návrhy mladého výtvarníka I. Blumberga k Upitsově Janě z Arku pro Divadlo ruského dramatu v Rize či kostýmy Slavinského, Čikvaizheho a Kočakidzeho ke hře Džavachišvilho a Macharadzeho Kvači Kvačantradze. Sovětská expozice je velmi rozmanitá, ale z většiny prací čteme snahu o moderní výraz a především snahu o postižení myšlenky dramatu při respektování koloritu doby.

### Chladní perfektní Britové

Jonh Bury, Ralph Koltai, Timothy O'Brien a Tazeena Firthová — čtveřice, která získala Zlatou medaili za nejlepší scénografické návrhy. Skvělá je výprava J. Buryho k Shakespearovu Hamletu, tak jako scéna k Pinterově Krajíně. Perfektní jsou scény R. Koltai k Sofoklově Oidipu králi (oranžový písek), k Wagnerově Tannhäuseru i Maxwell-Daviesově Taverneru. Dvojice O'Brien-Firthová vystavuje půvabnou scénu (v zeleném froté) ke Gorkého Letním hostům. Britská expozice je působivá svou jasnou, čistou výtvarnou řečí — jako by tvůrci vycházeli z teze P. Brooky, že vše, co je přidáno k nahému herci na holém jevišti,



Vstupní prostor Bruselského paláce, ve kterém je instalována zahraniční část Pražského quadriennale.